

職場與生活常見緊急 意外傷病處理

奇美醫院 高 元

Apr 25, 2023 南台科大

大綱

- 外傷
- 骨折
- 燒燙傷
- 噎到
- 蜂螫
- 跌倒

一般四肢外傷處置

- 一般出血處置
- 一般骨折處置概念
- 手腕骨折固定
- 上臂出血骨折固定
- 上臂或前臂骨折手肘無法彎曲時固定
- 大腿骨折固定
- 膝蓋扭傷或骨折固定
- 腳踝骨折或扭傷固定

重點整理

- 懷疑上肢骨折先保持原姿勢，**確認現場安全及病人意識**，看病人**可否自行移動**，**避免不必要的移動**，以沒有受傷的手或拿柔軟的物品**協助支撐**，若時間充裕可以現場固定止血，等待救護員或直接送醫。
- 懷疑下肢骨折先保持原姿勢，**確認現場安全及病人意識**，看病人可否自行移動，**避免不必要的移動**，若時間充裕可以現場固定止血，等待救護員或直接送醫。

緊急救護送醫案件平均時間統計一覽(110年度)

項目/ 縣市別	反應時間			平均救護 時間	平均送醫 時間	平均醫院 留停時間	平均返隊 時間	送醫案件 平均執勤 總時間
	10分鐘 以下	超過 10分鐘	平均時間					
總計	87.60%	12.40%	6.81	9.58	8.58	19.43	15.46	59.81
新北市	85.33%	14.67%	6.77	11.57	8.12	23.46	14.30	64.22
臺北市	94.61%	5.39%	5.17	11.47	7.19	20.50	12.64	56.97
桃園市	94.42%	5.58%	5.60	11.09	9.47	22.78	25.52	74.45
臺中市	85.52%	14.48%	7.47	8.83	6.67	16.60	13.84	53.40
臺南市	89.32%	10.68%	7.28	8.99	12.10	17.69	21.89	67.95
高雄市	91.91%	8.09%	6.30	8.64	7.87	21.67	12.64	57.11
宜蘭縣	84.45%	15.55%	7.77	7.68	8.15	15.47	12.14	51.22
新竹縣	80.96%	19.04%	7.78	10.04	10.10	25.47	16.17	69.57
苗栗縣	81.24%	18.76%	8.04	7.50	9.02	10.06	13.46	48.08
彰化縣	89.84%	10.16%	6.02	8.20	7.88	18.81	13.48	54.39
南投縣	72.96%	27.04%	8.53	7.78	10.57	13.69	14.58	55.15
雲林縣	77.20%	22.80%	8.71	7.87	9.42	15.27	13.61	54.88
嘉義縣	62.12%	37.88%	10.19	7.12	10.72	16.10	13.64	57.77

頭部外傷處置及腦部問題

- 一般頭部外傷出血處置
- 流鼻血
- 遇到癲癇發作時
- 遇到疑似中風病人

重點整理

- 疑似頭部外傷，確認現場安全及病人意識，避免不必要的移動，若時間充裕可以現場固定止血，等待救護員或直接送醫。
- 流鼻血時建議頭往前傾，捏住鼻翼加壓止血至少10分鐘並冰敷。若30分鐘後仍持續出血，送醫評估治療。
- 遇到癲癇發作先保護患者，並記錄發作(發現)時間，撥打119，發作停止後注意呼吸情況。
- 懷疑中風，立刻撥打119送醫。

燒燙到院前傷處置

- 燒燙到院前一般處置

重點整理

- 燒傷處理步驟沖、脫、泡、蓋、送
- 嚴重傷燙傷(面積超過一個區塊、牽涉到顏面及會陰部、或化學性灼傷)，在沖水同時要打119。

異物梗塞

- 異物現場梗塞

重點整理

- 確認是否異物梗塞？
- 鼓勵咳嗽 (不要拍打)
- 實施哈姆立克法
- 實施CPR

一、蜂類螫傷

- 台灣常見的毒蜂有那些呢？
- 蜂類螫傷危險嗎？
- 蜂螫傷之後在現場該怎麼辦？
- 如何預防蜂螫？

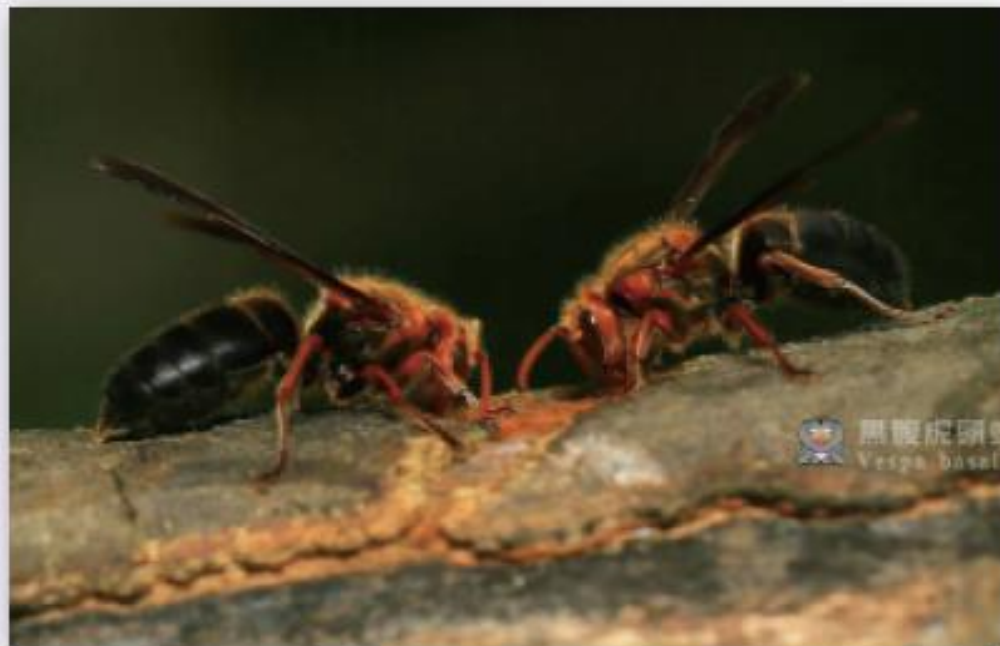
台灣的蜂類很多

- 台灣的蜂有 2000 多種，其中最常聽到螫傷人的案例為蜜蜂和 7 種胡蜂(虎頭蜂，全世界共23種)。

臺灣的虎頭蜂



黑腹虎頭蜂



黑腹虎頭蜂（感謝－ Rigo Chang 提供精美圖片）



黑腹虎頭蜂（感謝自然生態攝影師－楊維晟先生提供圖片）

黃腰虎頭蜂



黃腳虎頭蜂



黃腳虎頭蜂（感謝自然生態攝影師—楊維晟先生提供圖片）

台灣大虎頭蜂



兩隻準備攻擊蜜蜂的台灣大虎頭蜂（感謝屏東車城登山蜜蜂園施淵耀先生提供圖片）

黑尾虎頭蜂



黑尾虎頭蜂（感謝自然生態攝影師一楊維晟先生提供圖片）

擬大虎頭蜂



威氏虎頭蜂



誰的攻擊性最強？誰最毒？

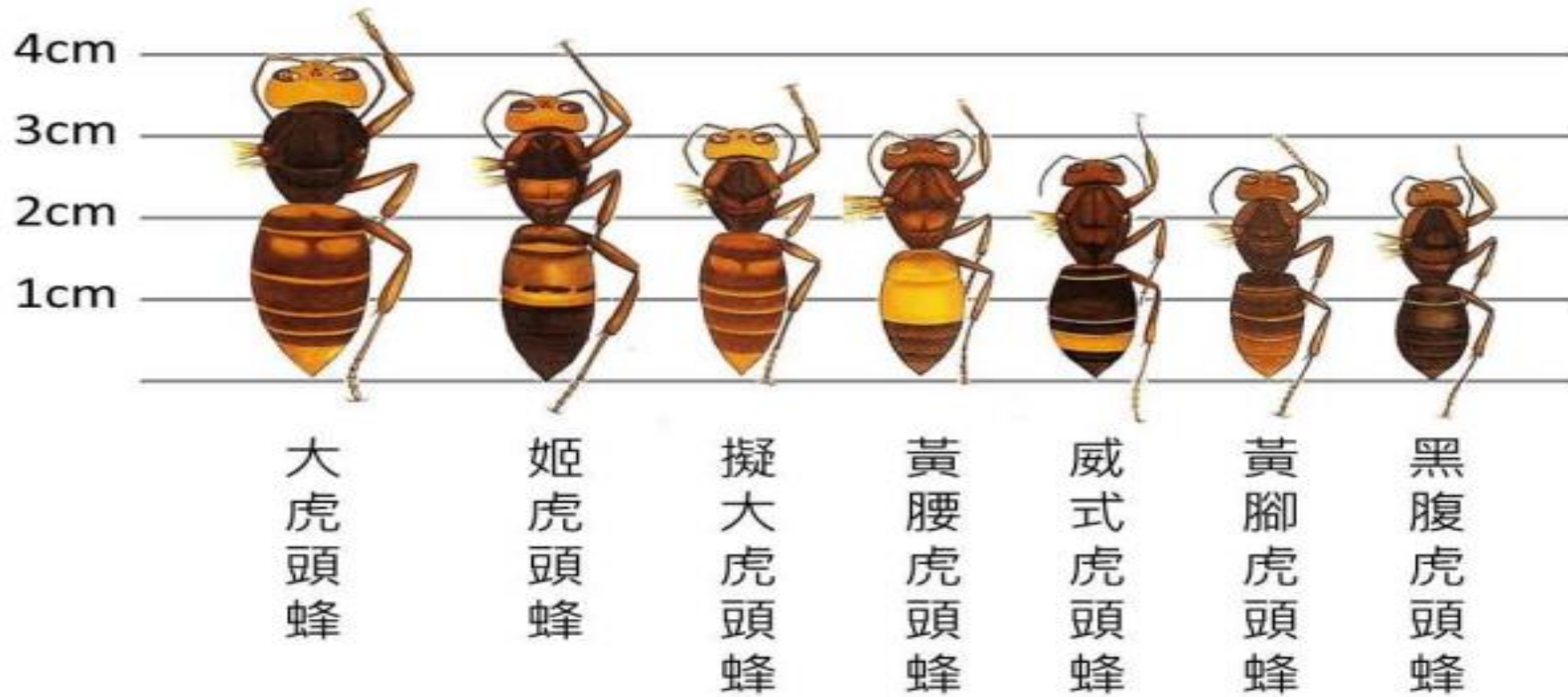


圖 17、台灣七種常見虎頭蜂外表與大小比例圖 (本研究整理自 Starr, 1992)

認識台灣的虎頭蜂

全世界有 **23** 種虎頭蜂，台灣常見的有 **7** 種



種類	威氏	黑腹	黃腳	黃腰	擬大	姬(黑尾)	中華大
分佈	1500-2500m	100-1500m	1000-2000m	1000m以下	1000-2000m	100-1500m	1000-2000m
築巢	樹上	土穴、灌木、草叢	土穴、草叢、屋簷	樹上、屋簷、窗台	地上、草叢、樹上	土穴、石洞、樹洞	土穴、樹洞、石穴
特徵	台灣特有種	攻擊性最強	攻擊性強	螫人率高	似中華大但體較小	攻擊性弱	體型最大

防禦強度

蜂巢越大，範圍也就越大

- 黑腹虎頭蜂
- 黃腳虎頭蜂
- 中華大虎頭蜂
- 黃腰虎頭蜂
- 擬大虎頭蜂
- 姬虎頭蜂
- 威氏虎頭蜂

接近蜂巢距離



中、高海拔台灣特有種，資料較少

你快還是虎頭蜂快？

攻擊指數

攻擊人類是為了捍衛家園

- 黑腹虎頭蜂
- 黃腳虎頭蜂
- 中華大虎頭蜂
- 黃腰虎頭蜂
- 擬大虎頭蜂
- 姬虎頭蜂
- 威氏虎頭蜂

可追擊的距離



蜜蜂



感謝屏東車城登山蜜蜂園施淵耀先生提供精美
圖片



感謝屏東車城登山蜜蜂園施淵耀先生提供精美
圖片

被蜂螫或有蜂針該怎麼辦呢？

- 直接打下去？
- 趕快對準傷口尿下去？
- 用手趕快去捏掉在皮膚傷的蜂針？



中毒嚴重嗎？

|| 中毒症狀(30隻虎頭蜂以上)

一但被蜂螫很快會有的紅、腫、熱、痛。多次螫叮, 或甚至只要一次螫叮就可能引起全性的症狀, 如嘔吐、低血壓、發紺、呼吸困難、橫紋肌溶解、腎衰竭等, 嚴重甚至造成廣泛性血管內凝固病變 (Disseminated intravascular coagulation, DIC) 及多重器官衰竭

|| 過敏反應(一隻可能就會發生)

1%的兒童和3%的成人發生了對刺激性昆蟲的全身性過敏反應。根據台北榮總統計, 對於與IgE作用反應有關的過敏反應之發生率約0.15~3.9%, 在養蜂人發生率更高達43%。一般而言發生的症狀時間越短, 過敏反應越嚴重, 甚至數分鐘死亡

現場觀察重點 (What to look)

- ◆ 是否有短暫疼痛、紅腫
- ◆ 廣泛性的皮膚紅、蕁麻疹、**嘴唇及舌頭局部腫**、**喉嚨癢**、**呼吸有哮喘** (wheezing)、腹痛(cramps)、腹瀉等
- ◆ 是否喉嚨及呼吸道腫而無法呼吸, 皮膚變成藍紫色或是灰色、癱瘓、意識喪失等

現場處置重點 (what to do)

是否需要急救？ BLS

檢查是否有毒針嵌在皮膚內

用刀片或捏子把毒針以及毒液囊移除

用肥皂跟清水清洗叮咬處

冰敷被叮咬的地方15-20分鐘

使用一般止痛藥物或是敷藥方式來止痛

觀察病人至少60分鐘以確認沒有嚴重的過敏反應

無論初步處理結果如何, 若有過敏反應都應立即對外求援及後送到附近的醫院

如何預防毒蜂的螫傷?

1. 野外活動應穿表面光滑淡色服裝，著長袖、長褲和全包住趾頭的鞋子。
2. 不要走無人走過的草叢。
3. 從事野外活動勿擦或使用香水、體香劑、氣味較重洗髮精或髮膠。
4. 甜點、甜飲品易招來蜂群覓，應放入袋子內密封。
5. 避免陰雨天到野外去，因為蜂類多聚於巢內，因為擁擠而比較容易被激怒。
6. 當巡邏蜂在身旁飛來飛去時，此時最好站立不動保持冷靜，巡邏蜂自然會離去，切忌突然閃避或揮打。

如何預防毒蜂的螫傷?

7. 若遭到蜂類攻擊，最好用白色衣物包住頭並順著風的方向跑；避免用衣物驅趕蜂群，以免造成強力氣流及陰影，吸引群蜂類攻擊。
8. 準備噴霧驅蟲劑以備不時之需。
9. 曾發生蜂螫過敏者，隨身攜帶抗過敏藥物，如遇蜂螫自行注射。
10. 曾對蜂螫發生過敏反應，又必須經常從事野外工作的人可評估減敏治療。

關於跌倒的預防與處置

- 旁人突然無力即將發生跌倒
- 發現跌倒時
- 跌倒時該如何爬起來

重點整理

- 發現患者快要跌倒時，要先快速站好馬步在患者無力(或跌倒方向)扶助患者，再慢慢放下。
- 跌倒後要嘗試站起來時，先爬到穩固的東西旁，再扶著坐好、站好。
- 當發現患者跌倒時，先評估意識及受傷情況，意識不清或無法自行站立時趕快打119，不要亂動患者。
- 若意識清楚且較不嚴重時，依照受傷情況給予止血、包紮及後送。

感謝聆聽
